



ЕКОЛОГО-ТУРИСТИЧНЕ об'єднання “ОРЛАН”

За підтримки

“Wetlands International”

*через грант Міністерства сільського господарства,
природоуправління та рибальства Нідерландів*

Представляє:



Проект

**“Розробка і здійснення програми
заходів по вивченню,
збереженню і відтворенню
біорізноманіття та історико-
культурної спадщини в долині
річки Дюмоткань
(Дніпропетровська область
України)”**



ДОМОТКАНЬ



**Верхньодніпровський район –
м. Дніпродзержинськ –
м. Дніпропетровськ
Дніпропетровської області
2003 рік**



Мета проекту:

отримання об'єктивних даних про сучасний стан гідрологічного режиму, збереженість природних екосистем в басейні Домоткані, виявлення чинників негативного впливу;

виконання програми практичних заходів, спрямованих на покращення ситуації;

розробка рекомендацій по оздоровленню річкової екосистеми;

привертання до проблем річки уваги широких кіл громадськості і владних структур.



ДОМОТКАНЬ

Крім того,
Важливою
складовою проекту
були підготовка
історичного нарису,
інвентаризація
наявних пам'яток
історико-
культурної
спадщини, збір
етнографічного
матеріалу.





ДОМОТКАНЬ

Одним з етапів проекту було проведення в гирловій частині дитячого екологічного табору “Домоткань-2003”, в програмі діяльності якого – пізнавально-дослідницькі екскурсії, виконання біотехнічних заходів, розчистка джерел, туристичні тренінги, встановлення плакатів природоохоронної спрямованості тощо.





До виконання проекту було залучено біля 15 фахівців-членів ЕТО "Орлан": вчених, педагогів, активістів природоохоронного руху.



ДОМОТКАНЬ



ДОМОТКАНЬ

Річка Домоткань –
права притока Дніпра
бере свій початок на
східній околиці с.
Мотронівка.



Впадає в
Дніпродзержинське
водосховище біля с.
Пушкарівка
Верхньодніпровського
району. Довжина русла
ріки 39 км, площа
басейну 336 км².



ДОМОТКАНЬ

До будівництва Дніпродзержинського водосховища р. Домоткань впадала в Дніпро значно нижче. Пригирлова частина ріки протікала по луках і заплавному лісу, сьогодні вони затоплені водосховищем, довжина ріки скоротилась на 7,5 км. Нижня частина долини річки також затоплена. Тут утворилася затока довжиною 7 км і шириною від 100 до 800 м.





Сучасна екологічна ситуація в долині річки сформувалась в результаті розвитку сільськогосподарського виробництва, яке має глибоке історичне коріння, ерозійних процесів, штучного лісорозведення, створення Дніпродзержинського водосховища, масового будівництва ставків, що вкупі спричинило серйозні негативні зміни гідрологічного і гідробіологічного режимів річки.



ДОМОТКАНЬ



Долина Домоткані сформувалася у западині Українського кристалічного щита. Річкова система існувала тут ще в ранньому палеогені - 5 мільйонів років тому. В період Дніпровського зледеніння впритул до нинішнього гирла Домоткані підійшов і зупинився льодовик.



Детальних свідчень про стан річки в минулому майже не залишилось. Відомо, що в кінці XVI століття по її берегах ще бродили ведмеді.

У XIX столітті при довжині 35 верст русло річки мало 20 м найбільшу ширину і до 1,5 м – середню глибину.



ДОМОТКАНЬ

На момент розробки і виконання проекту не існувало узагальнених даних про сучасний екологічний стан річки, ступінь її антропогенної трансформації, збереженість природної рослинності, мала місце необізнаність громадськості з проблемами Домоткані, що є типовим для малих річок степового Придніпров'я.





ЕТО “ОРЛАН” здійснено:

- ◆ аналіз літературних та архівних джерел з метою ретроспективної оцінки стану річки;
- ◆ історико-етнографічний нарис долини річки;
- ◆ комплекс досліджень за загальноприйнятими гідрологічними, гідробіологічними, геоботанічними, зоологічними методиками.
- ◆ відбір і гідрохімічний аналіз проб води з різних ділянок русла річки та підземних горизонтів;
- ◆ вивчення топоніміки;
- ◆ вивчення рекреаційного потенціалу річки, в першу чергу для потреб місцевого населення;



- ◆ виявлення предметів українського народного побуту, зразків декоративно-прикладного мистецтва;
- ◆ проведення дитячого екологічного табору (склад – юні члени ЕТО “Орлан”, місцеві школярі);
- ◆ залучення до активної краєзнавчої і природоохоронної діяльності місцевого населення, в першу чергу молоді;
- ◆ поширення інформації в процесі пропагандистської компанії (публікація в друкованих ЗМІ, створення і розповсюдження відеофільму, участь в радіо- і телепрограмах, проведення презентацій за підсумками проекту;
- ◆ Збір об’єктивних даних про сучасний екологічний стан річки.



ДОМОТКАНЬ





ДОМОТКАНЬ

Річка Домоткань має дуже розвинену гідрографічну мережу, яка складається з основного русла ріки (довжина 39,2 км), п'яти балок-приток з довжиною русла понад 10 км і 89 великих балок і ярів (довжиною від 1 до 10 км). Таким чином, густина річкової мережі в басейні складає 0,30 км/км². Довжина яружно-балкової мережі становить 416 км.



ДОМОТКАНЬ

Зарегульованість басейну р. Домоткань штучними водоймами незначна. Тут розташовано 11 малих ставків загальним об'ємом 280 тис. м³ і площею водного дзеркала 30 га (розташовані в основному у верхів'ях ріки та балок), а також одне водосховище об'ємом 4,36 млн. м³ і площею дзеркала 181 га (в центрі басейну).

Основне використання ставків і водосховища – рибальство, водопій свійських тварин.





ДОМОТКАНЬ





ДОМОТКАНЬ

Ширина русла зараз становить 2-5 м, іноді до 10 м, глибина води 0,3-0,8 м. На багатьох ділянках ріки з метою осушення заплави русло було розчищене і спрямлене, але тепер ці “канали” знов замулені.



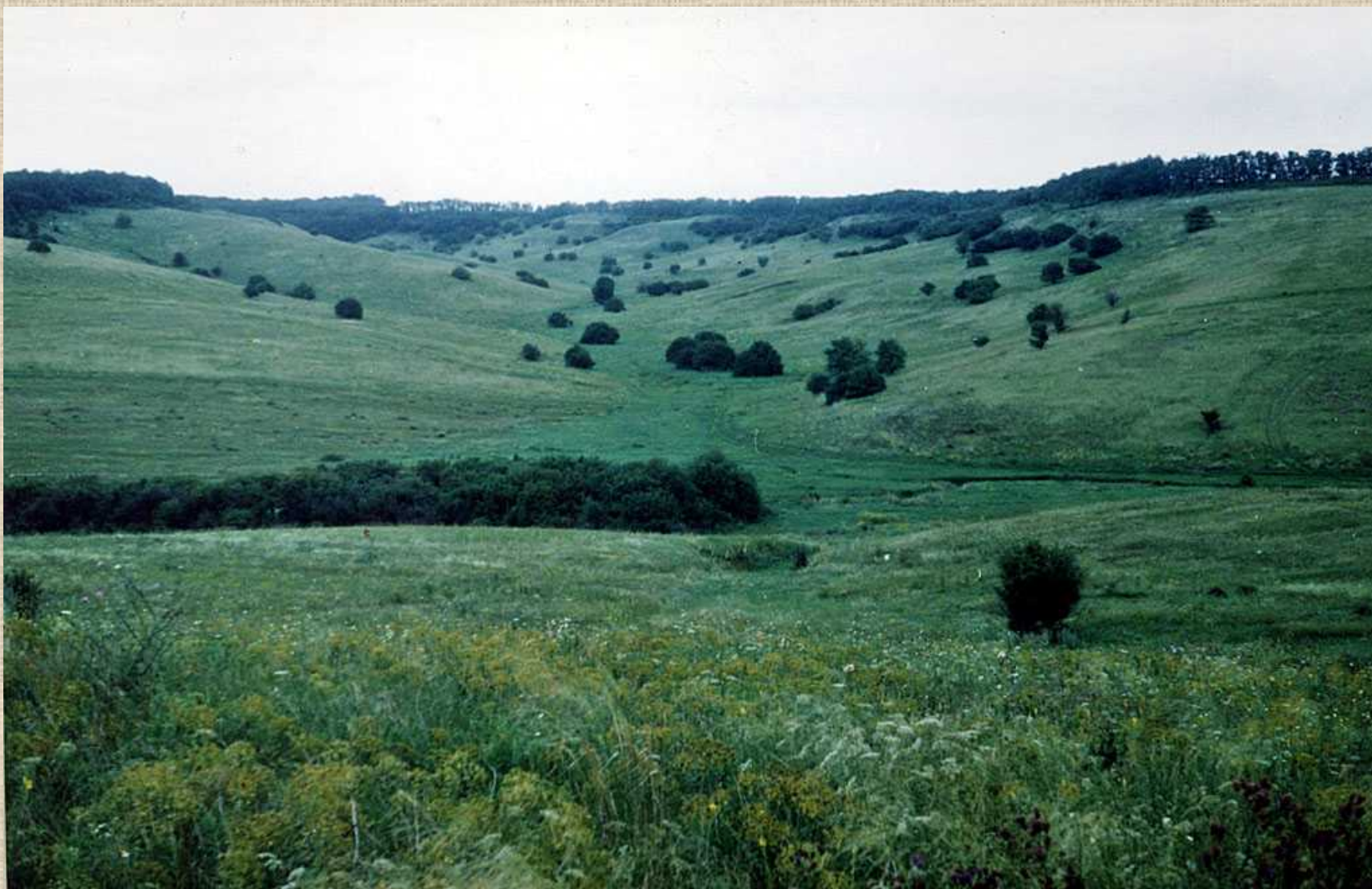


Річковий режим в басейні спостерігається лише в середній течії ріки Домокань. У верхів'ї ріки а також у всіх балках-притоках через значну глибину залягання підземних вод заплави сухі, постійних русел нема, водостік спостерігається лише в повінь та періоди випадання дощів.

Вище гирлової затоки русло ріки і частина заплави на всьому протязі замулені, підтоплені, майже на 100% заросли водно-болотяною рослинністю, в руслі не збереглося єдиного відкритого плеса.



ДОМОТКАНЬ





Круті схили долини ріки і балок-приток на значних площах розорані, продовжується інтенсивна водна ерозія.



У період випадання зливових опадів в липні 2003 р. товщина свіжих намулів в заплаві перевищувала 0,1 м. Продовжується замулення русла ріки.





Лісистість басейну ріки складає 14 % (переважно ліси штучного походження і лісосмуги). Але під час проведення лісомеліоративних робіт великі площі крутих степових схилів були розорані, продукти ерозійного змиву з цих схилів потрапили в русло ріки і замулили її. На сьогодні водозахисний ефект від лісів не компенсує негативні процеси від знищення степової рослинності в басейні ріки.



ДОМОТКАНЬ





Площі природних степів та лук в басейні, і особливо поблизу великих населених пунктів, недостатні для утримання великої рогатої худоби на випасі, спостерігається перевипас і забур'янення пасовищ, витоптування рослинності. Ерозія, пов'язана з перевипасом, спостерігається навіть на степових схилах, що також негативно впливає на режим ріки.





ДОМОТКАНЬ

Встановлено, що басейн р. Домоткань є ключовим природним рослинним комплексом у північно-західній частині правобережної Дніпропетровщини.





Верхів'я балок зарослі природними байрачними дібровами, у складі яких переважають дуб звичайний, клен польовий, липа серцелиста, ясен звичайний і в'язи.

Подекуди збереглися старовікові ділянки лісу.





ДОМОТКАНЬ

Поміж байраками та у середніх частинах балок схили переважно зайняті ділянками **степової рослинності**. Ценозоутворювачами в цих степах є ковили Лесінга, найкрасивіша і волосиста, типчак валіський, келерія і види тонконогу. Загалом Домотканські степи відзначаються високим видовим багатством, строкатим ценотичним складом з частою зміною аспектів протягом вегетаційного періоду.



ДОМОТКАНЬ

Долина р. Домоткані вкрита **трав'янистою лучною рослинністю** із вкрапленням очеретово-рогозових та осокових боліт. Подекуди, частіше вздовж русла, зустрічаються групи дерев (верба біла, осокори) і зарості чагарників (верболози, терен, свидина, жостір та ін.).





У водоймах домотканської долини представлений цікавий і своєрідний комплекс узбережно-водної та водної рослинності, який відзначається, зокрема, високим видовим різноманіттям рдесників, присутністю занікелії, харових водоростей та ін.





ДОМОТКАНЬ

В цілому природна і напівприродна рослинність у долині займає не менше 65% всієї площі, що помітно перевищує цей показник для розташованої поруч долини р. Самоткань (а порівняно з іншими балково-річковими системами цей показник вищий у 2-4 рази!).



Раритетні види
Домотканської
флори
складають
близько 10%.





ЕТО “ОРЛАН” розроблено рекомендації по оздоровленню річки:

Першочерговим завданням є екологічне виховання місцевого населення, керівників всіх рівнів.

Більш конкретними завданнями є:

Припинити розорювання схилів долини крутизною вище 3°, виконати їх залуження і використовувати під пасовища. Великі площі таких схилів в теперішній час стоять під бур'янами, а в долині відмічається недостатність пасовищ.



ДОМОТКАНЬ





Нові лісонасадження, якщо є така потреба, провадити тільки на орних землях, і ні в якому разі не на природних степових схилах.

Намітити і виконати ряд заходів по зменшенню і припиненню водної ерозії, в першу чергу лукомеліоративних.

Виконати передбачені Водним Кодексом України заходи по встановленню прибережних захисних смуг і водоохоронних зон водних об'єктів і суворо дотримуватись вимог обмеження господарювання на їх територіях.



В процесі реалізації проекту було здійснено зйомку, монтаж і тиражування *відеофільму* “**Домоткань – річка, що тече в небуття**” (20 копій), розповсюдженого по навчальних закладах і природоохоронних установах Дніпропетровській області. Демонстрація фільму включена до програм Телекомпанії “Автор-ТВ” року, Дніпропетровської обласної студії телебачення (програми “Дивосвіт”, “Людина і природа”).



ДОМОТКАНЬ

Видано брошюру “Домоткань: минуле, сучасне, майбутнє” обсягом 135 сторінок, тиражем 200 примірників, яка включає матеріали 13 авторів.

Тираж розповсюджено по навчальним закладах і бібліотеках Дніпропетровської області, серед активу громадських екологічних організацій і краєзнавців.



Слово за мислю, мисль за ділом обсягом.
Листя за вітром, дзвінок за гудом.
Середом за морем, середом за морем,
Гудом, дзвінком, середом за морем.

Людмила Коваленко





Пропагандистська компанія за результатами здійснення проекту включала:

- спільну акцію студії естетичного виховання “Екоаніма” і школярів Водянської СШ по облаштуванню екологічної стежки, розчистці джерела і встановленню природоохоронних плакатів у балці Водяній;
- Фотовиставку “Домоткань: минуле, сучасне, майбутнє” на кафедрі українознавства Дніпропетровського університету залізничного транспорту. Виставку відвідало 1500 чоловік (головним чином студенти і викладачі).



ДОМОТКАНЬ





Презентації фільму і брошури з виступами учасників проекту відбулися:

на кафедрі українознавства ДУЗТ (взяло участь 75 чоловік: студенти, викладачі, науковці-екологи, журналісти, краєзнавці);

на засіданні краєзнавчого клубу “Ріднокрай” при обласній науковій бібліотеці (35 чоловік – бібліотечні працівники, науковці, краєзнавці);



на конференції “Проблеми розвитку природно-заповідного фонду Дніпропетровської області та шляхи залучення молоді до їх вирішення” (60 чоловік – вчителі, керівники позашкільних закладів екологічної освіти);

в Обласному еколого-натуралістичному центрі (25 чоловік – викладачі та гуртківці центру);

у Водянській середній школі (90 чоловік – вчителі та учні).



Проблеми, що вирішувались у процесі виконання проекту висвітлювались:

в газетах “Зоря”, “Сільські новини”, “Джерело”, “Відомості”, “Придніпровський комунар” (Верхньодніпровський район);

в радіопередачах із циклу “Квітка уяви” і “Думка-Шумка” (в ефірі Дніпропетровського обласного радіо).





Із результатами здійснення проекту ознайомились понад 20000 мешканців Дніпропетровської області.

Сформовано актив “Друзів річки” з числа місцевого населення (переважно школярів на чолі з вчителями природничих дисциплін).

